

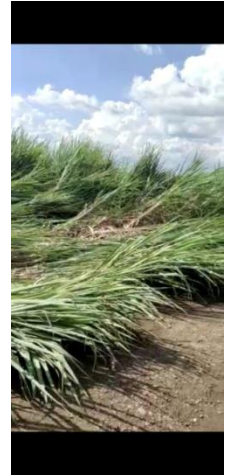
वसंतदादा शुगर इन्स्टिट्यूट, पुणे

वादळी पावसामुळे ऊस पिक लोळणेबाबत निरिक्षणे आणि उपाययोजना

महाराष्ट्र राज्यातील काही भागात यावर्षी ऑगष्ट महिन्याच्या शेवटच्या आडवड्यापासून एक विशिष्ट प्रकारचे हवामान बदल अनुभवास आले. वातावरणातील सरासरी तापमान आणि सापेक्ष आर्द्रतेत झालेली वाढ यामुळे दररोज कुठेनाकुठे तरी मोठ्या प्रमाणात वादळ आणि कमी कालावधीत अतिवृष्टी झालेली आहे. ढगफुटीसारख्या घटना देखील घडलेल्या आहेत. जोराचा पाऊस आणि वादळामुळे राज्यात अनेक ठिकाणी सर्वच पिकांचे कमिअधिक प्रमाणावर नुकसान झालेले आहे/होत आहे. राज्यातील अनेक साखर कारखान्यांच्या कार्यक्षेत्रात वादळी पावसामुळे ऊस पिक देखील लोळलेले आहे; तसेच काही ठिकाणी उसाची बेटे उन्मळून पडलेली आहेत. साखर कारखाने आणि काही शेतकरी ऊस पिक लोळण्याबाबत आणि पिकाचे नुकसान टाळण्याबाबत मार्गदर्शन करण्यासाठी विचारणा करत आहेत.

ऊस पिक लोळणेबाबत काही निरिक्षणे आणि उपाययोजना खालीलप्रमाणे

१. मागील लागण हंगामातील आडसाली आणि पूर्व हंगामी ऊस पिकात लोळण्याचे प्रमाण सुरू आणि खोडवा पिकापेक्षा जास्त असल्याचे दिसून येत आहे.
२. अति वादळ झालेल्या ठिकाणी व ज्या पिकात वाळवी, बुडखा कांडी आणि हुमणी किडींचा व उंदराचा उपद्रव आहे अशा ठिकाणी ऊस पिकाची बेटे उन्मळून पडलेली आहेत.
३. ऊस लोळण्याचे प्रमाण जातिनिहाय कमीअधिक असले तरी सर्व जातीचे ऊस पिक लोळलेले आहे.
४. काळ्या आणि भारी जमिनीत असलेल्या, वरचेवर जास्त पाणी दिलेल्या, आणि ठिबक सिंचनाखाली असलेल्या ऊस पिकात लोळण्याचे प्रमाण जास्त आहे.
५. ऊस पिकाची मोठी भरणी योग्य प्रकारे न झालेल्या पिकाचे लोळण्याचे प्रमाण अधिक आहे.
६. साधारणपणे चांगली वाढ झालेला ऊस लोळणे ही बऱ्याच प्रमाणात नैसर्गिक बाब असली तरी पाऊस आणि वादळ झाल्याने लोळण्याची तीव्रता वाढलेली आहे.



उपाययोजना

१. जे ऊस पिक लोळलेले आहे, परंतू जमिनीस टेकलेले नाही, त्या ठिकाणी पिकाचे नुकसान भावी काळात अत्यल्प होईल. जो ऊस उन्मळून पडलेला आहे, तो वाळण्याची व कुजण्याची शक्यता आहे.
२. लोळण्याने जमिनीस टेकलेल्या कांड्यांना मुळ्या फुटतील तसेच कांड्या सूर्यप्रकाशात उघड्या पडतील आणि कांडी किडीचा प्रादुर्भाव असलेल्या व पोक्का बोंग रोग झालेल्या उसावरील डोळ्यातून पांगश्या फुटण्याचे प्रमाण वाढेल. ऊस लोळला तरी तो एकमेकांवर टेकलेला आहे, जमिनीस टेकण्याचे प्रमाण कमी आहे..
३. जे ऊस पिक १० महिन्यापेक्षा कमी वयाचे आहे. तो ऊस शक्य असेल तर मजुरांकरवी जमिनीत पुरेशी ओल असतांना किंवा पाणी देवून उभा करता येईल.
४. आडसाली आणि पूर्व हंगामात लागण झालेल्या पिकाची वाढ जास्त झालेली आहे. तो लोळलेला ऊस उभा करतांना मुळांना इजा होण्याची जास्त शक्यता आहे, तसेच ते काम फार खर्चाचे आणि कष्टाचे आहे. अशा पिकामध्ये ऊस उभा करता येणार नाही. नजिकच्या काळात पिकाच्या नैसर्गिक वाढीच्या प्रवृत्तीमुळे उसाची वाढ होईल , परंतू पूर्ण ऊस उभा होणार नाही.
५. जास्त लोळलेल्या उसाचे कारखान्याने सर्वेक्षण पूर्ण करून ५० टक्क्यांपेक्षा जो ऊस जास्त लोळलेला आहे, त्या उसाची तोडणी गाळप हंगाम सुरू झाल्यावर प्राधान्याने करावी लागेल.
६. मागील हंगामात लागण झालेल्या उस पिकास नेहमीच्या पिक पद्धतीत खतांच्या मात्रा दिलेल्या असतील. परंतू, लोळलेल्या उसास कार्यक्षम मुळांची संख्या वाढण्याच्या दृष्टीने एकरी २५ किलो या प्रमाणात स्फुरदाची मात्रा देणे फायदेशीर ठरेल. ऊस लोळण्यामुळे खतांची मात्रा देणे अडचणीचे असले तरी खताचे द्रावण करून पाण्यासोबत द्यावे. यासाठी डायअमोनियम फॉस्फेट एकरी ५० किलो प्रति एकर पाण्यात विरघळवून प्रवाही सिंचनासोबत द्यावे. ठिबक सिंचन ज्या शेतात आहे, त्या ठिकाणी एकरी ४० किलो या प्रमाणात फॉस्फरिक ॲसिडची (६१% चे) मात्रा द्यावी. जे पिक १० महिन्यापेक्षा कमी वयाचे आहे, अशा पिकास एकरी ५० किलो अमोनियम सल्फेटची मात्रा स्फुरदसमवेत (४० किलो फॉस्फरिक ॲसिड अथवा ५० किलो डायअमोनियम फॉस्फेट) पाण्यात विरघळवून द्यावी.
७. सध्या उभ्या असलेल्या पिकाचे वादळाने लोळण्यापासून संरक्षण करण्यासाठी चार ते पाच सरीचा ऊस ४५ अंशापर्यंत एकमेकावर दाबावा/लोटावा, जेणेकरून ऊस पिकातून वादळी वारे निघून जाण्यास मदत होईल आणि ऊस लोळण्याचे प्रमाण कमी राखता येईल.
८. शेतात जर पावसाचे पाणी साचले असेल तर त्याचा निचरा करावा.
९. लोळलेल्या पिकात भविष्यात उंदरांचा प्रादुर्भाव होणार नाही; याबाबत काळजी घ्यावी.

